

Защита от лесного клеща

В мировой фауне насчитывается более 40 000 видов клещей

Способы защиты

- 1** **Обязательно** наличие головного убора
- 2** **Ноги должны** быть полностью прикрыты
- 3** **Спортивные штаны,** трико (желательно с гладкой поверхностью) должны быть заправлены в носки
- 4** **Не срывать** ветки
- 5** **Не рекомендуется** передвигаться по низкорослым кустарникам



Пик максимальной численности клещей – **май-июнь**



Активнее всего клещи ведут себя при температуре воздуха около **+20° С** и влажности **90-95%**

После похода по лесу необходимо:

- проверить (стряхнуть) как верхнюю одежду, так и нижнее белье
- осмотреть все тело
- обязательно расчесать волосы мелкой расческой

Клещи двигаются вертикально вверх по травяной растительности и кустарникам

Заболевания, которыми можно заразиться от укуса клеща

Энцефалит - воспаление вещества головного мозга

Симптомы: недомогание, повышение температуры, тошнота, жидкий стул, головная боль, боль в области глаз и лба, светобоязнь, эпилептические припадки, нарушение сознания, вялость, при тяжелом течении – кома

Боррелиоз - инфекционное заболевание с поражением кожи, нервной системы, опорно-двигательного аппарата

Симптомы: лихорадка, кольцевидная эритема диаметром до 20 см в месте укуса клеща, возможно появление сильного покраснения и на других участках кожи



Если вас укусил клещ, обратитесь за помощью к врачу

Если все же укусили

Надо как можно скорее убрать клеща. Раньше считалось: чтобы передать заразу, паразиту нужно как следует присосаться. Но оказалось, он начинает выделять вирусы сразу же. Однако самая «ударная» доза приходится на 30 - 60-ю минуту после присасывания. В это время слюна у клеща максимально заразна.



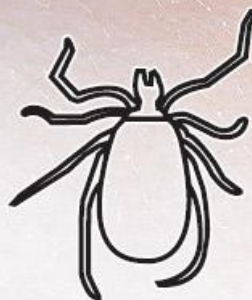
Личинка
0,5 мм

ЧЕМ УБИРАТЬ. Пинцетом (подойдут щипчики для бровей). Или пальцами, желательно обернутыми чистой марлей или хотя бы продезинфицированными спиртосодержащим средством. Некоторые виртуозы умеют вытаскивать клеща ниткой, накидывая на раздувшегося «петлю».

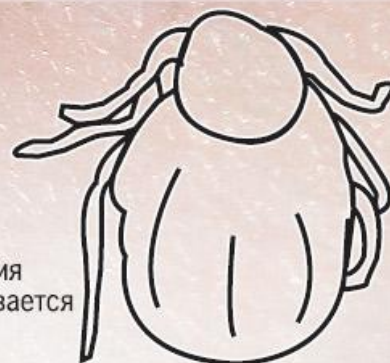
КАК ДЕЙСТВОВАТЬ.

Если уже хорошо впился, капните на него растительного масла, вазелина, чего-нибудь обволакивающего и перекрывающего доступ воздуха (можно даже прозрачного лака для ногтей). Захватите клеща как можно ближе к головке. Вынимайте перпендикулярно поверхности кожи и осторожно прокручивая клеща по оси. Проверьте, не осталась ли головка - ее тоже надо обязательно вынуть. Затем тщательно вымойте руки, ранку обработайте йодом.

Взрослая особь:
мужская 2,5 - 3 мм
женская 3,5 - 4,5 мм



После кровососания клещ раздувается до 10 мм



ЧТО ДЕЛАТЬ С ПАРАЗИТОМ.

Если вы точно не сможете проверить клеща на зараженность, то сожгите его или залейте кипятком. Но лучше все же выяснить, заразен или нет. Для этого его надо - не важно, целиком или без головки, - поместить в чистый пузырек, пластиковую бутылку из-под воды вместе с влажной салфеткой или намоченной ваткой. И отвезти его в течение двух суток в специализированный центр.

Защити себя при походе в лес

Передвигайтесь стараясь держаться середины тропинок, остерегайтесь высокой травы и кустарника

Носите одежду с длинным рукавом плотно прилегающим к запястью

Одежда должна быть светлая, чтобы удобнее было вовремя заметить напавшего клеща



Обязательно оденьте головной убор

Для обработки одежды используйте репеленты, отпугивающие клещей

Обязательно одевайте брюки, заправляя их в высокие сапоги

Обувь должна полностью закрывать тыл стопы и лодыжку, давая возможность заправить в нее одежду